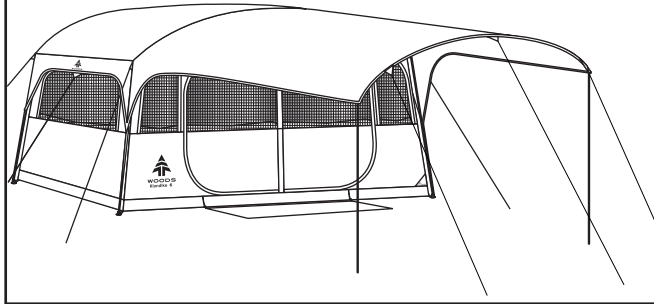


OWNER'S MANUAL

Klondike 6 Tent

CTC Model : 076-2938-8

CTC181208



⚠ DANGER!

Stoves, lanterns, candles, grills, heaters and other fuel-burning devices produce carbon monoxide and will consume the available oxygen in a tent. Use of such devices in a tent may cause asphyxiation, carbon monoxide poisoning, and death or serious and permanent injuries. For this reason:

- DO NOT use fuel-burning devices inside or near this product.
- Your failure to follow this warning may cause death or serious and permanent injury to you or others.

⚠ WARNING!

- KEEP ALL FLAME AND HEAT SOURCES AWAY FROM THIS FABRIC. This product is made with flame-resistant fabric, which meets CPAI-84 specifications. **IT IS NOT FIREPROOF!**

- The fabric will burn if left in continuous contact with any flame source. The application of any foreign substance to the fabric may render the flame-resistant properties ineffective.
- Anchor properly at all times and carefully consider campsite choice. Be aware of possible falling rocks or tree limbs, lightning strikes, flash floods, strong winds and other hazards which may cause harm to this product or its occupants.
 - Have a minimum of two adults for assembly. During assembly poles are under tension. If not held firmly in place during assembly, poles could break or flip up, possibly causing serious injury.
 - Exercise care when using electric devices in and near tents.

CLEANING:

Allow dirt to dry on the fabric after a rainfall before lightly sweeping it off with a brush. For tougher stains, spray the area with water and lightly wipe it off with a few strokes. Do not use washer or dryer. **DO NOT SCRUB THE FABRIC. ALWAYS MAKE SURE IT IS COMPLETELY DRY BEFORE REPACKING.**

CTC 7-DAY REPLACEMENT WARRANTY

Unpack and inspect all contents for defects in workmanship and materials within 7 days of purchase. If any defects are found, return the product to the place of purchase, along with the proof of purchase, and it will be replaced free of charge.

2-YEAR REPLACEMENT PARTS LIMITED WARRANTY

This product carries a replacement parts warranty against defects in materials and workmanship for a period of 24 months from date of purchase. At its discretion, the manufacturer may provide replacement parts. Original purchaser will be required to provide proof of purchase. The consumer will be responsible for shipping costs incurred outside of the U.S. or Canada.

Warranties **DO NOT** cover normal wear and tear, misuse, abuse, inclement weather conditions (i.e. wind, rain, hail, lightning, tornadoes or hurricanes) or other acts of God, mildew and rotting, damage or fading caused by prolonged exposure to UV rays. This warranty gives you specific legal rights. You may also have other rights which vary depending on locale.

Under no circumstances shall the manufacturer be liable for any incidental or consequential damages.

The tent is water-repellent. It is not waterproof. During heavy or continuous rain, some leakage may occur. Avoid contact between objects and the inside of the tent, as this may result in leakage at points of contact. In the event of seam leakage, apply a seam-sealer compound.

Although our products are manufactured according to rigorous specifications, periods of wind or rain may loosen the stakes and cause the frame to sink into the ground. This will weaken the structure's overall rigidity. Puddles may also form on the roof if the unit has not been assembled tightly. If pooling should occur, it is advisable to drain the fly to avoid possible damage to frame and fabric. Adjustment of guy lines may be necessary. In case of inclement weather, remove valuables and seek appropriate shelter. Intended for recreational use only.

For your tent, screen house or canopy DO NOT...

- Pitch near an open fire.
- Use candles or open flames of any kind inside or near it.
- Leave children unattended inside.
- Use fuel-burning, oxygen-consuming devices (heaters, lanterns, cooking stoves or other flame sources) inside.
- Refuel lamps, heaters or stoves inside.
- Smoke inside.
- Store flammable liquids inside.
- Use water-repellent compounds other than those recommended for use on outdoor equipment.
- Spray with insecticide.
- Store on concrete floor.

For your tent, screen house or canopy DO...

- Always extinguish campfire before sleeping or leaving the area.
- Exercise care when using electricity and lighting.
- Make certain it is properly ventilated in all weather conditions. In extreme weather conditions, snow could obstruct airflow and cause asphyxiation. Clear frequently.
- Anchor securely to provide additional security in changing climatic conditions. Snow pegs, skis and/or heavy rocks may be necessary to supplement stakes and guy lines.
- Take down and store properly after camping.

For service call:

1-855-Woods 85

1-855-966-3785

CAMPERS' TIPS

The key to an enjoyable camping experience is planning and preparation.

Before you go ...

Research the area where you intend to camp. Prepare for any possible weather condition. Be aware of hazards and emergency protocol. Know the rules and regulations.

Check out your equipment before your trip. Be sure your cook stove, lanterns, flashlights, air mattress, etc., are in good working order. Erect your tent to become familiar with setup. Once you've assembled your tent in a dry, well-ventilated area, apply seam-sealing compound to the stitching of the inside seams following manufacturer's directions. Allow to dry thoroughly before storage. Reapply annually.

Checklists are great planning tools. Here are some areas to consider.

Camp setup: Tent, chairs, table, ground cloth, entrance mat, tarp, poles, rope, stakes, bungee cords, duct tape, zip ties, hammer/tools, bedding.

Kitchen setup, food and beverages: Plan for transport, preparation, storage and disposal. Remember to pack fire-starting devices in waterproof containers, and bring pots, dishes, utensils, can opener, heavy-duty garbage bags and biodegradable soap. Store your food in lockers or out of sight in vehicles.

Clothing: Be prepared for all your activities. Include a hat, sunglasses and quality socks. Dress in layers.

Hygiene: Personal toiletries, rubber gloves, basic first aid items. Don't forget your medications.

Miscellaneous: Extra batteries, sewing kit, clothespins, dust pan/brush and insect-repellent.

Be considerate of others, humans and wildlife. Remember to clean up and dispose of waste properly. "Leave no trace behind."

CTC181208(076-2938-8)

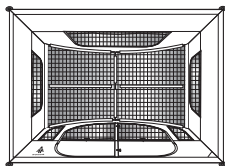
ASSEMBLY INSTRUCTIONS

IMPORTANT NOTES:

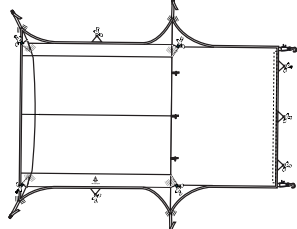
- * Assemble your tent before camping to become familiar with the assembly.
- * Two people are recommended for setup.
- * Select a clean, level area for the campsites, free of debris and sharp objects, away from any natural watercourse.
- * Use of a ground cloth is recommended to prolong the life of the tent floor and provide additional insulation and moisture protection.
- * To prevent damage to the zippers, unzip the doors and windows of the tent prior to disassembly, allowing air to move freely.
- * Seam-seal the inside stitched seams of the tent. This will improve weather resistance. Available in sporting goods departments. Discolouration may occur if applied to outside seams.
- * Must use guy line for proper function.

Step 1: Verify package contents

Tent : 1 each



Rainfly : 1 each



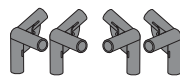
Mudmat : 1 each



Connectors : 6 each (total)
(Pre-attached)

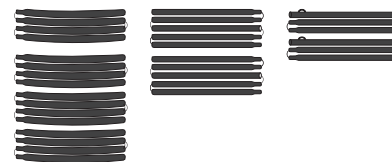


3 way - 2 each



3 way - 4 each

Steel Poles : 12 each (total)
() denotes color coding

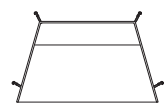


(A) Top Roof Pole (Orange) - 1 each
(B) Roof Pole - 2 each
(C) Side Pole Eave (Blue) - 2 each
(D) Leg Pole - 4 each
(E) Canopy Leg Pole - 2 each
(F) Canopy Roof Pole - 1 each

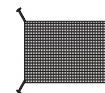
Fiberglass Pole: (G) Roof - 1 each



Divider : 1 each



Gear Loft w/TP :
1 each



Tent Stakes : 18 each



Step 2 : Assemble poles

1) Assemble steel poles by placing tapered ends into the adjacent sections. Twelve poles are provided:

1 each (A) Top Roof Pole (Orange)



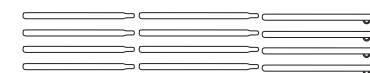
2 each (B) Roof Poles (form arch)



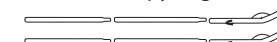
2 each (C) Side Eave Poles (Blue)



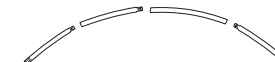
4 each (D) Front & Rear Leg Poles



2 each (E) Conopy Leg Poles



1 each (F) Conopy Roof Pole



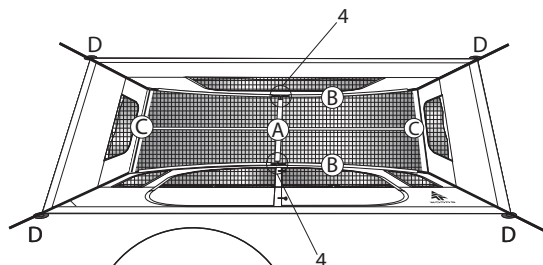
2) Assemble the tent poles by placing fibreglass sections into the metal ferrules.

1 each (G) Roof poles

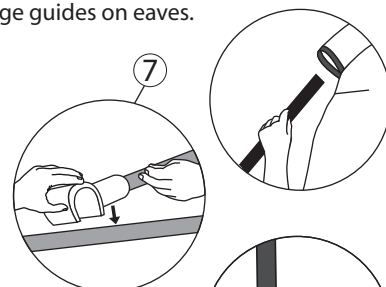


Step 3 : Spread out tent and assemble roof

- 1) Spread out the tent flat, floor side down.
- 2) Use the illustration below and the line drawing on page 4 as a guide.
- 3) Insert pole (A, Orange) through the pole sleeves at the middle of the tent front to rear. Place the pole ends into the orange coded opening of the pre-attached connector.
- 4) At the front and rear of the roof, insert poles (B) through the sleeves and through the pre-attached connector at the centre of the roofline, forming arch.
- 5) Position eave poles (C) along the sides of the tent. Insert ends into the pre-attached connectors at each corner.
- 6) Make certain all poles are locked with r-springs snapped into place in the slot on the connectors.
- 7) Align and clip in place fiberglass roof poles (G) to orange guides on eaves.



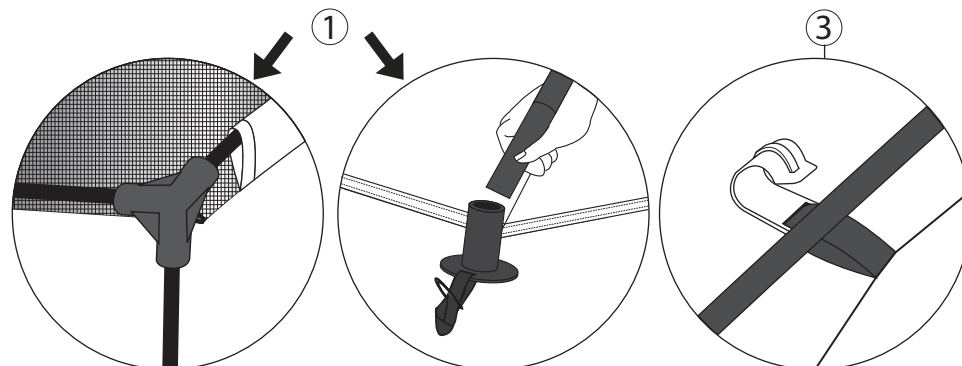
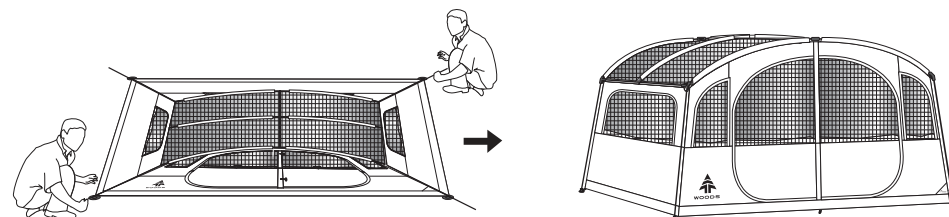
3 Line up arrows on roof poles for correct curved shape



4 Insert (B) poles through connectors

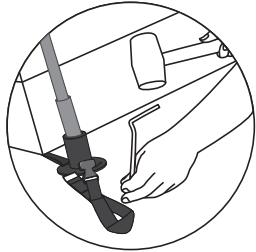
Step 4 : Raise the tent

- 1) Using leg pole (D) with affixed connector, at the front corners of the tent insert the top of the pole into the bottom of the corner connector on the tent. Place the bottom of the pole into the fast feet at the corner stake loop.
- 2) Repeat for rear leg poles (E).
- 3) Attach the plastic clip at mid-wall to the leg poles. Attach clips along the eaves to eave poles.



Step 5 : Stake tent

- 1) Stake down the tent by inserting a stake through the stake loops, located along the perimeter of the tent.
- 2) Make certain the tent floor is pulled out evenly and tightly.
- 3) Hammer the stakes into the ground at a 45° angle using a hammer or mallet.



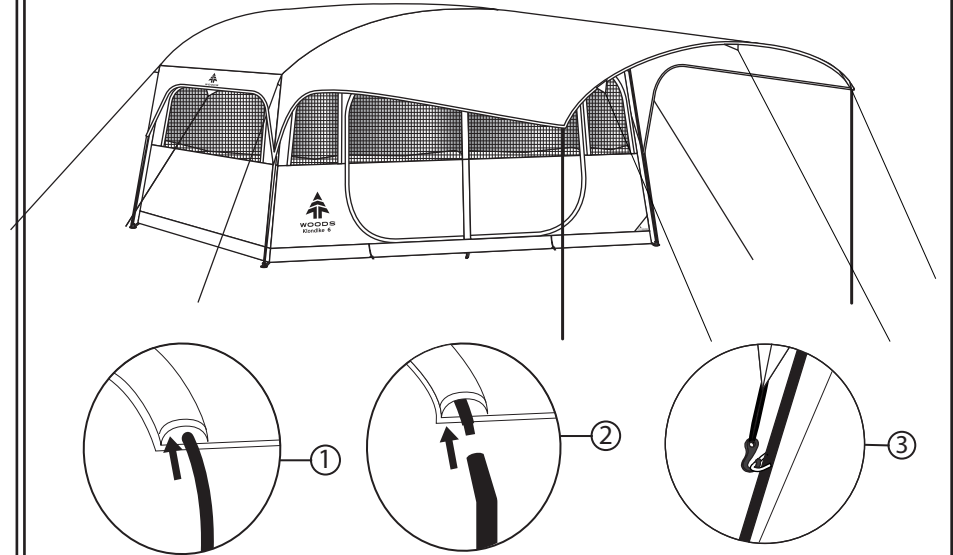
Step 6 : Attach fly

- 1) Unfold the fly and place over the tent. Position the canopy at the front of the tent.
- 2) Attach hook and loop tabs on the underside of the fly to the frame.
- 3) Attach the fly to the tent by attaching the plastic buckle on fly ends to corresponding buckle located at the stake loops. Buckles can be adjusted to make fly taut.



Step 7 : Erect canopy

- 1) Insert the canopy roof pole (F) through the sleeve found at the edge of the fly canopy.
- 2) Attach the canopy leg poles (E) to the roof pole (F).
- 3) Attach s-hook on the canopy to d-rings on the leg poles.
- 4) Position assembled fly pole and secure with guy lines.



Step 8 : Secure guy lines

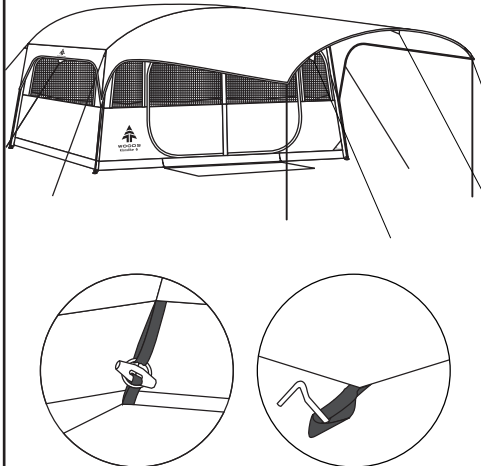
- 1) Secure tent using all guy lines and stakes..
Tent must be secured for proper function.



Tent must be completely guyed out to prevent rain water from pooling on the roof/fly causing frame damage

Step 9 : Fully assembled

- 1) Accessories may be attached.
- 2) Attach the rings on the mud mat to the toggles near the bottom of the door.
- 3) Insert stakes in loops at outer corners of the mud mat. Hammer the stakes into the ground at a 45° angle using a hammer or mallet.

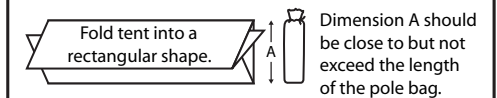


Step 10 : Disassembly

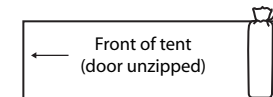
- 1) To take down the tent, disassemble in reverse order.
- 2) Remove accessories (if included).
- 3) Remove and fold fly.
- 4) Be sure to leave doors and windows unzipped to avoid zipper damage.
- 5) Remove stakes with hammer or stake puller. **DO NOT** pull on tent.
- 6) Carefully disengage poles from fast feet. Carefully push pole away from you through the hanger to minimize risk of damage to tent or poles.
- 7) Keep stakes in bags provided.

Step 1 : Packing the tent

- 1) Spread tent flat, distribute evenly.
- 2) Fold into quarters not to exceed the length of pole bag.

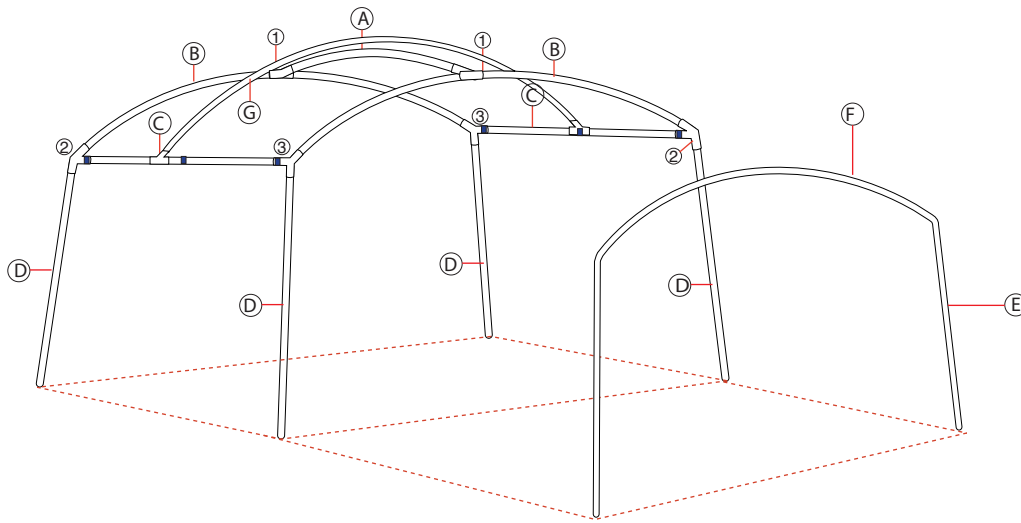


- 3) Lay pole bag at opposite end from door. Tightly roll bag, skin and fly forcing air through unzipped door.



- 4) Secure with ties and place in carry bag with stakes and accessories.
- 5) Tent must be clean and dry before storage. Store off concrete floor.

**Be certain campfires are extinguished.
Dispose of trash appropriately.**



KEY NO.	DESCRIPTION	PART NO.	QTY. REQ.
1	3-Way Plastic Hub	HHHK15-155-2	2
2	3-Way Plastic Hub	HHHK15-23-1	2
3	3-Way Plastic Hub	HHHK15-24-1	2

SPECIFICATIONS:
6 persons
Floor size:
12 x 8' (3.66 x 2.44 m)
Centre height:
6'6" (1.98 m)
Weight:
40 lb 14 oz (18.55 kg)
REPLACEMENT PARTS

KEY NO.	MODEL NO. CTC181208(076-2938-8)		QTY. REQ.
	DESCRIPTION	PART NO.	
A	Steel Pole - Top Roof (Orange)	HSP19-200a, rx2, sw	1
B	Steel Pole - Roof	HSP19-277a, sw	2
C	Steel Pole - Side (Blue)	HSP19-195rx2	2
D	Steel Pole - Front & Rear Leg	HSP19-170r	4
E	Steel pole -Canopy Leg Pole	HSP19-180d, pb, sw	2
F	Steel pole -Canopy roof	HSP19-254a, sw	1
G	Fiberglass Pole - Roof	HFP8.5-285Clip	1
	Replacement Fly	HTFCTC171208	1
	Gear loft w/Tablet Pocket	HGL1210	1
	Tent Divider	HTDCTC171208	1
	Tent Stakes	HMS5-8	18

TROUBLESHOOTING GUIDE

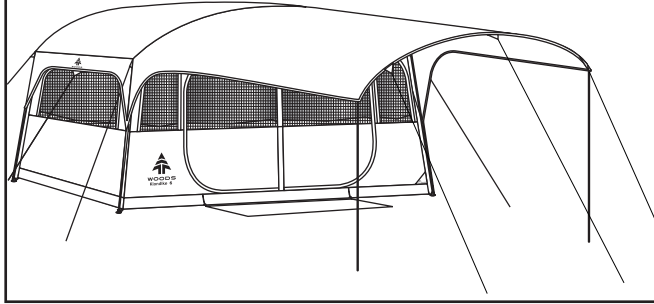
PROBLEM	SOLUTION
1. CONDENSATION	Condensation occurs when warm, moist air inside tent comes in contact with cooler outside air. Avoid touching walls to reduce contact leakage. Venting doors and windows will reduce condensation. Store wet clothing outside of tent. A battery-powered fan may be helpful. Not applicable to screen houses.
2. SEAM LEAKAGE	Apply a generous amount of seam-sealer on inside seams. Seam-sealer may be purchased at any local sporting goods store.
3. MILDEW	To avoid mildew, store tent/screen house ONLY when thoroughly dry. However, if mildew occurs use a soft-bristle brush or sponge with mild dishwashing soap or Fels Naptha soap to clean. Let dry thoroughly and a tent-approved water-repellent compound may be applied.
4. REPAIRING A TEAR	For small tears use a self-adhesive patch kit. We recommend a canvas or awning repair shop for larger tears.
5. FAULTY ZIPPER	Zippers are self-repairing. If the zipper separates, you can move the slider to the beginning of the zipper tape and rework the zipper.
6. FADING FABRIC	Do not leave up in direct sunlight longer than necessary. If left in sunlight for prolonged periods of time, fabric will fade and weaken.
7. FLOOR CONDENSATION	A ground cloth under the floor helps prolong its life, provides additional insulation and moisture protection. The cloth should be smaller than the floor to prevent rain from running under the tent. Not applicable to screen houses.
8. USE OF STAKES	Stakes should be installed at a 45° angle using a hammer or mallet. Stake loops should be kept taut without over-stretching fabric or webbing. This could cause tears or leakage. To remove safely, use a hammer or stake puller. Do not remove by pulling on the fabric.

GUIDE D'UTILISATION

Tente Klondike 6

N° de modèle CTC : 076-2938-8

CTC181208



⚠ DANGER!

Les chauffeuses, lanternes, bougies, grils, réchauds et autres appareils à combustion produisent du monoxyde de carbone et utilisent l'oxygène de la tente. L'utilisation de tels appareils dans une tente peut causer l'asphyxie, l'intoxication oxycarbonée et la mort ou des lésions graves et permanentes :

- N'utilisez PAS d'appareil à combustion à l'intérieur ou à proximité de cet article.
- Le non-respect de cet avertissement pourrait causer la mort ou des lésions graves et permanentes.

⚠ ATTENTION!

- GARDEZ CETTE TENTE À L'ÉCART DE TOUTE SOURCE DE FLAMMES ET DE CHALEUR. Cet article est fait de tissu résistant aux flammes conformément aux normes CPAI-84. **IL N'EST PAS IGNIFUGÉ.** Le tissu brûlera s'il reste en contact

- prolongé avec une source de flammes. L'application de toute substance étrangère sur le tissu risque de neutraliser les propriétés ignifuges du tissu.
- Ancrez la tente solidement et sélectionnez votre site soigneusement. Soyez conscient des risques de chute de pierres ou de branches, de foudre, de crue soudaine, de vents forts et d'autres risques qui peuvent entraîner des dommages à cette tente ou des blessures à ses occupants.
 - Il faut au moins deux adultes pour monter cette tente. Les arceaux subissent une tension durant l'assemblage. Si vous ne les tenez pas fermement en place, ils pourraient se briser ou sortir des œillets et causer des blessures graves.
 - Faites preuve de prudence lorsque vous utilisez des appareils électriques dans et près des tentes.

NETTOYAGE :

Après la pluie, laissez la terre sécher sur le tissu puis brossez-la légèrement pour l'enlever. Vaporisez les taches plus tenaces avec de l'eau et essuyez-les légèrement d'un ou deux coups de chiffon. N'utilisez pas de laveuse ni de sècheuse. **NE FROTTEZ PAS LE TISSU. ATTENDEZ TOUJOURS QUE LA TENTE SOIT BIEN SÈCHE AVANT DE LA REPLIER.**

GARANTIE DE REMPLACEMENT DE 7 JOURS DE CTC

Déballer et inspecter toutes les pièces dans les sept jours suivant l'achat du produit. En présence de défauts de fabrication ou de matériau(x), vous pouvez retourner ce produit et présenter une preuve d'achat pour obtenir un remplacement gratuit.

GARANTIE DE 2 ANS SUR LES PIÈCES

Cette tente est garantie contre tout défaut de fabrication et de matériau(x) pendant une période de 24 mois à partir de la date d'achat. Le fabricant pourra, à sa discrétion, fournir les pièces de remplacement à l'acheteur original sur présentation d'une preuve d'achat. À l'extérieur du Canada et des États-Unis, les frais de livraison sont à la charge du consommateur.

La garantie **NE COUVRE PAS** l'usure normale, le mauvais usage, l'usage abusif, les actes de la nature (p. ex., vent, pluie, grêle, foudre, tornade ou ouragan), les catastrophes naturelles, la moisissure, la pourriture, les dommages ou la décoloration causée par une exposition prolongée aux rayons UV. Cette garantie vous confère des droits légaux spécifiques. Vous pouvez aussi avoir d'autres droits qui varient d'une province à l'autre.

En aucun cas le fabricant ne peut être tenu responsable des dommages indirects et accessoires.

Cet article résiste à l'eau, mais il n'est pas imperméable. Les pluies intenses ou continues pourraient causer des fuites. Évitez tout contact entre les objets qui se trouvent à l'intérieur et les parois, car cela pourrait causer des fuites aux points de contact. En cas de fuite au niveau d'une couture, appliquez un scellant pour coutures.

Quoique nos produits soient fabriqués conformément à des normes rigoureuses, les piquets peuvent se relâcher par temps venteux et pluvieux et l'armature risque alors de s'enfoncer dans le sol, ce qui en affaiblirait la solidité. Des flaques peuvent aussi se former sur le toit si la tente n'est pas montée correctement. Si cela se produit, il faudra évacuer l'eau pour ne pas endommager l'armature et le tissu. Il pourrait s'avérer nécessaire d'ajuster les haubans. En cas de mauvais temps, emportez vos objets de valeur et mettez-vous à l'abri. Pour usage récréatif seulement.

Pour les tentes, abris moustiquaires et auvents, IL NE FAUT PAS :

- Camper près d'un feu de plein air.
- Utiliser des bougies ou autres flammes nues à l'intérieur ou à proximité.
- Laisser des enfants sans surveillance à l'intérieur.
- Se servir d'appareils à combustion qui utilisent l'oxygène (chaufferette, lanterne, réchaud ou autres sources de flammes) à l'intérieur.
- Remplir des lampes, chauffeuses ou réchauds à l'intérieur.
- Fumer à l'intérieur.
- Garder des liquides inflammables à l'intérieur.
- Utiliser des imperméabilisants qui ne sont pas recommandés pour l'équipement de plein air.
- Asperger de l'insecticide.
- Ranger sur un plancher en béton.

Pour les tentes, abris moustiquaires et auvents, IL FAUT :

- Toujours éteindre les feux de camp avant de se coucher ou de quitter les lieux.
- Faire preuve de prudence en utilisant de l'électricité et de l'éclairage.
- Veiller à avoir une aération adéquate, quelles que soient les conditions météorologiques. Par temps violent, la neige pourrait empêcher l'air de circuler et causer l'asphyxie. Dégager régulièrement.
- Ancrer solidement la tente pour parer aux fluctuations des conditions météorologiques. Utiliser au besoin des piquets à neige, des skis ou des grosses pierres en plus des piquets et des haubans.
- Démontez et ranger la tente conformément aux directives.

Pour du service, appelez :

1 855 Woods 85

1 855 966-3785

CONSEILS AUX CAMPEURS

Pour que votre séjour en camping soit agréable, préparez-le à l'avance.

Avant de partir...

Étudiez la région où vous allez camper. Préparez-vous pour toutes les conditions météorologiques possibles. Renseignez-vous sur les dangers et le protocole d'urgence. Prenez connaissance de la réglementation.

Vérifiez votre équipement avant le départ. Assurez-vous que vos réchauds, lanternes, lampes de poche, matelas, etc. sont en bon état. Montez votre tente pour vous habituer à l'assembler. Après avoir monté votre tente dans un endroit sec et bien aéré, appliquez un imperméabilisant aux coutures intérieures conformément aux directives du fabricant et attendez qu'il soit bien sec avant de ranger la tente. Recommencez tous les ans.

Les listes de vérification sont très utiles. Voici quelques points à retenir.

Campement : Tente, chaises, table, carpe, paillason, bâche, mâts, cordes, piquets, câbles élastiques, ruban à conduits, attaches autobloquantes, marteau/outils, literie.

Cuisine, nourriture et boissons : Organisez le transport, la préparation, la conservation et la mise au rebut. N'oubliez pas de mettre le matériel d'allumage dans des contenants résistants à l'eau et apportez des casseroles, des assiettes, des ustensiles, un ouvre-boîte, des sacs de poubelle résistants et du savon biodégradable. Gardez les aliments dans des contenants hermétiques ou dans la voiture.

Vêtements : Pensez à toutes les activités auxquelles vous allez vous adonner. Apportez un chapeau, des lunettes de soleil et de bonnes chaussettes. Portez plusieurs couches de vêtements.

Hygiène : Articles de toilette, gants en caoutchouc, trousse de premiers soins. N'oubliez pas vos médicaments.

Divers : Piles de rechange, nécessaire de couture, pinces à linge, balai et pelle, insectifuge.

Soyez prévenant envers les autres – tant les humains que la faune. N'oubliez pas de faire le ménage et d'éliminer vos déchets de façon adéquate. « Ne laissez pas de trace. »

CTC181208(076-2938-8)

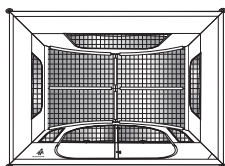
INSTRUCTIONS D'ASSEMBLAGE

REMARQUES IMPORTANTES :

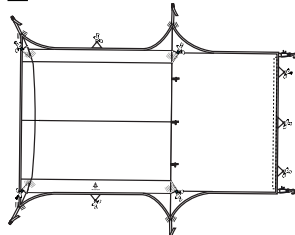
- * Avant de partir camper, montez la tente pour vous familiariser avec l'assemblage.
- * Il est recommandé de monter la tente à deux.
- * Choisissez un site de camping à niveau et propre, sans débris ou objets pointus et à l'écart des cours d'eau naturels.
- * L'utilisation d'un tapis de sol est recommandée pour prolonger la durée utile du plancher de la tente de même que pour fournir une isolation supplémentaire et une protection contre l'humidité.
- * Pour ne pas endommager les glissières, ouvrez les portes et les fenêtres avant de démonter la tente pour permettre à l'air de s'échapper librement.
- * Afin d'améliorer la résistance aux intempéries, appliquez un composé de renforcement sur les coutures internes de la tente, que vous trouverez au rayon des articles de sport. Si vous appliquez ce composé sur les coutures extérieures, une décoloration pourrait se produire.
- * Vous devez bien anerer la tente au sol pour en assurer le bon fonctionnement..

Étape 1 : Vérifiez le contenu de la boîte

Tente : 1



Double-toit : 1



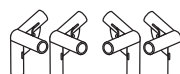
Essuie-pieds : 1



Connecteurs : 6 (au total)
(préfixés)



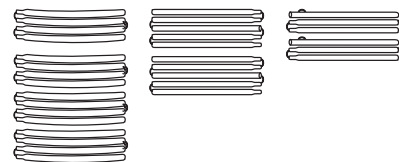
À 3 voies : 2



À 3 voies : 4

Mâts en acier : 12 (au total)

() indique le code couleur

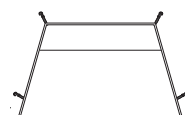


(A) Mât du toit supérieur (orange) : 1
(B) Mât du toit : 2 (vert/rose)
(C) Mât de l'avant-toit latéral (bleu) : 2
(D) Mât de pied : 4
(E) Mât du pied de l'auvent : 2
(F) Mât du toit de l'auvent : 1

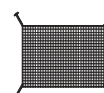
Mâts en fibre de verre : (G) Du toit (orange) - 1 unités



Cloison : 1



Range-tout avec porte-tablette : 1



Piquets de tente : 18



Étape 2 : Assemblez les mâts

1) Assemblez les mâts en acier en insérant les extrémités coniques dans les sections adjacentes.

Douze mâts sont fournis :

1 (A) mât du toit supérieur (orange)



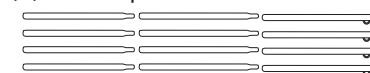
2 (B) mâts du toit (vert/rose)



2 (C) mâts de l'avant-toit latéral (bleu)



4 (D) mâts de pied



2 (E) mâts du pied de l'auvent



1 (F) mât du toit de l'auvent



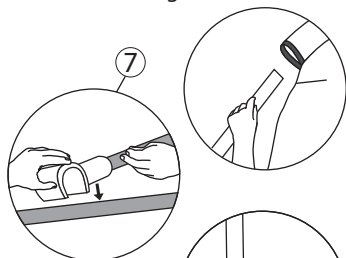
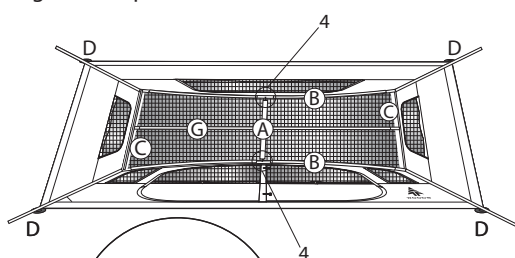
2) Assemblez les mâts de la tente en insérant les sections en fibre de verre dans les viroles.

1 unités (G) Mât Du toit (orange)



Étape 3 : Étendez la tente et assemblez le toit

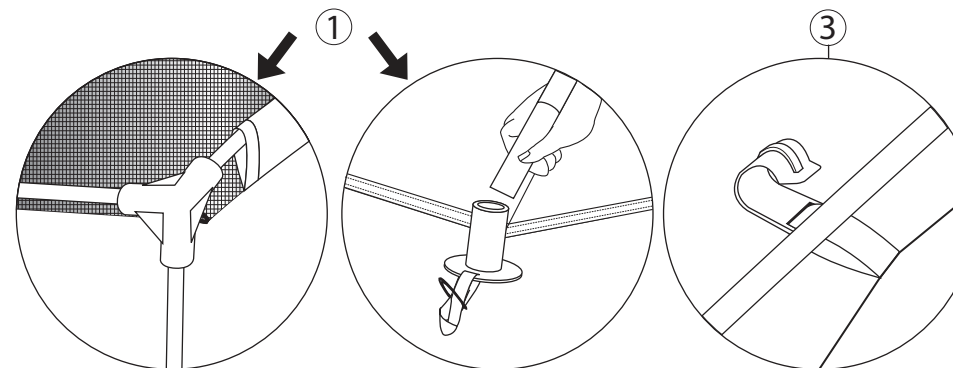
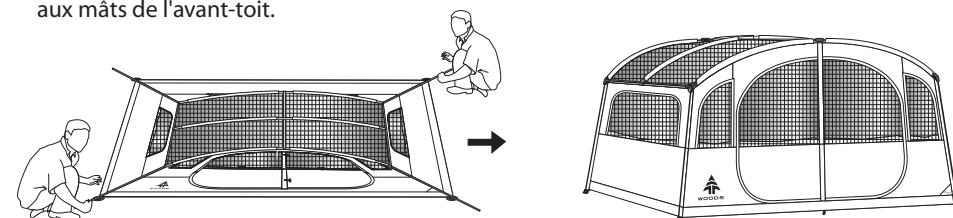
- 1) Étendez la tente à plat, le plancher vers le bas.
- 2) Référez-vous à l'image ci-dessous et au dessin à la page 4.
- 3) Insérez le mât (A, orange) à travers les manchons de mâts au milieu de la tente, de l'avant à l'arrière. Insérez les extrémités des mâts dans l'ouverture orange du connecteur préfixé.
- 4) À l'avant et à l'arrière du toit, insérez les mâts (B) à travers les manchons et à travers le connecteur préfixé qui se trouve au centre de la ligne de toiture.
- 5) Positionnez les mâts d'avant-toit (C, bleu) le long des côtés de la tente. Insérez les extrémités dans les connecteurs préfixés qui se trouvent à chaque coin.
- 6) Veillez à ce que tous les mâts soient verrouillés, avec les ressorts en R bien en place dans la fente des connecteurs.
- 7) Alignez et clipez les Mâts de toit en fibre de verre (G) aux indicateurs oranges sur les avant-toits.



Insérez les mâts (B) dans les connecteurs.

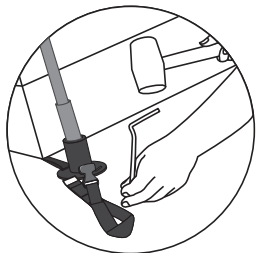
Étape 4 : Montez la tente

- 1) En utilisant le mât du pied (D) avec le connecteur apposé aux coins avant de la tente, insérez la partie supérieure du mât au fond du connecteur de coin sur la tente. Insérez l'extrémité du mât dans les raccords rapides qui se trouvent à la boucle de piquet de coin.
- 2) Répétez cette étape pour les mâts du pied arrière (E).
- 3) Fixez l'agrafe en plastique à mi-paroi aux mâts du pied. Fixez les agrafes le long des avant-toits aux mâts de l'avant-toit.



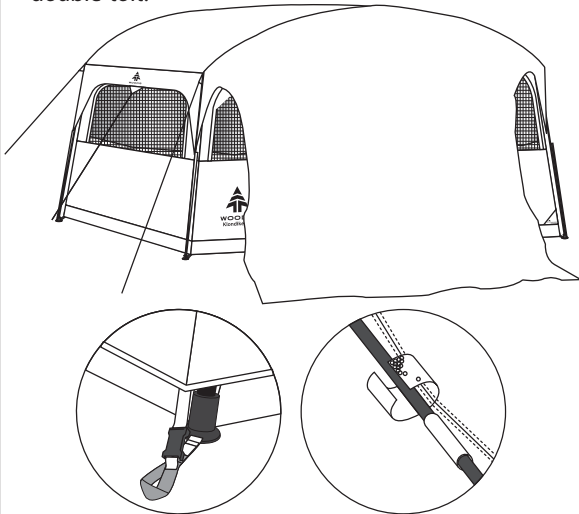
Étape 5 : Fixez la tente au sol à l'aide de piquets de piquets

- 1) Fixez la tente au sol en insérant un piquet dans les boucles de piquets qui se trouvent tout autour de la tente.
- 2) Assurez-vous que le tapis de sol est bien étalé de façon uniforme.
- 3) Enfoncez les piquets dans le sol à un angle de 45° à l'aide d'un marteau ou d'un maillet.



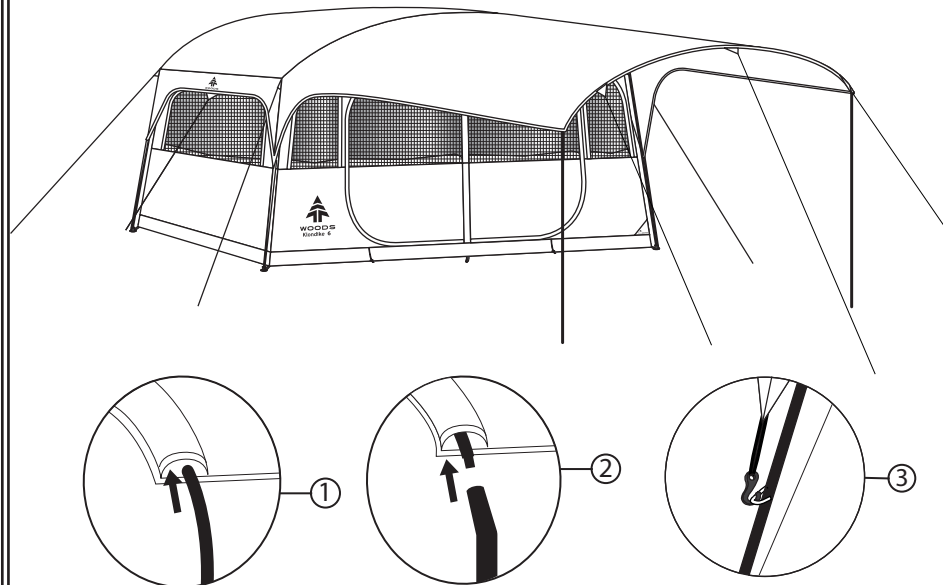
Étape 6 : Fixez le double-toit

- 1) Dépliez le double-toit et mettez-le sur la tente. Positionnez l'auvent à l'avant de la tente.
- 2) Fixez les crochets et les boucles se trouvant sous le double-toit au cadre.
- 3) Fixez le double-toit à la tente en attachant la boucle en plastique sur les extrémités du double-toit à la boucle correspondante qui se trouve aux boucles du piquet. Les boucles peuvent être réglées pour tendre le double-toit.



Étape 7 : Érigez l'auvent

- 1) Insérez le mât du toit de l'auvent (F) dans le manchon qui se trouve sur le côté de l'auvent du double-toit.
- 2) Fixez les pieds de l'auvent (E) au mât du toit (F).
- 3) Fixez le crochet en S de l'auvent aux anneaux en D situés sur les pieds.
- 4) Placez le mât du double-toit assemblé et fixez-le avec des haubans.



Étape 8 : Fixez les haubans

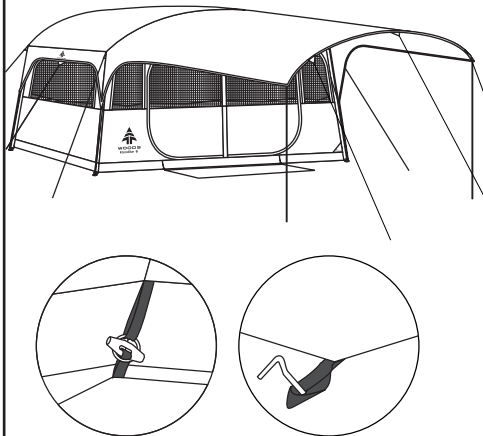
- 1) Fixez la tente au sol à l'aide de tous les haubans et des piquets.

Vous devez bien ancrer la tente au sol pour en assurer le bon fonctionnement.



Étape 9 : L'assemblage est terminé

- 1) Vous pouvez y attacher des accessoires.
- 2) Fixez les anneaux qui se trouvent sur l'essuie-pieds aux barillets se situant près du bas de la porte.
- 3) Insérez les piquets dans les boucles aux coins externes de l'essuie-pieds. Enfoncez les piquets dans le sol à un angle de 45° à l'aide d'un marteau ou d'un maillet.

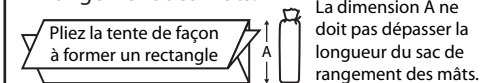


Étape 10 : Démontez la tente

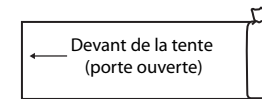
- 1) Pour démonter la tente, suivez les étapes précédentes dans l'ordre inverse.
- 2) Retirez les accessoires, le cas échéant.
- 3) Retirez et repliez le double-toit.
- 4) Afin de ne pas endommager les fermetures à glissière des portes et des fenêtres, assurez-vous de ne pas fermer celles-ci.
- 5) Enlevez les piquets à l'aide d'un marteau ou d'un tire-piquet. NE TIREZ PAS sur la tente.
- 6) Dégagez minutieusement les mâts des embouts de fixation rapide. Faites sortir les mâts des manchons en les éloignant de vous afin d'éviter d'endommager la tente ou les mâts.
- 7) Rangez les mâts et les piquets ensemble dans les sacs qui vous sont fournis.

Étape 11 : Emballez la tente

- 1) Étendez la tente sur le sol, de façon uniforme.
- 2) Pliez la tente en quatre de façon à ce que sa longueur ne dépasse celle du sac de rangement des mâts.

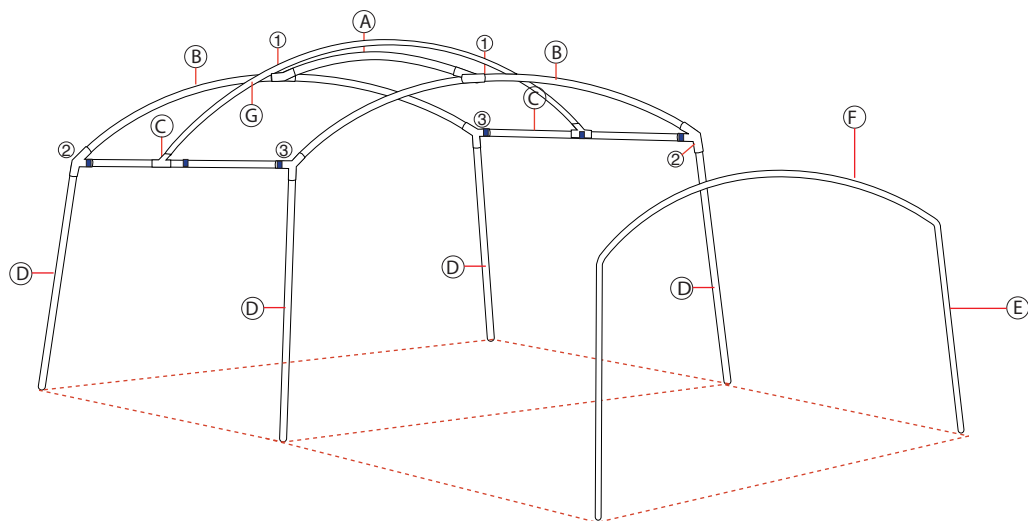


- 3) Posez le sac de rangement des mâts à l'extrémité opposée de la porte. Enroulez le sac, la toile et le double-toit de façon à évacuer l'air par la porte ouverte.



- 4) Attachez-la et placez-la dans le sac de transport avec les piquets et les accessoires.
- 5) La tente doit être propre et sèche avant d'être rangée. Ne la rangez pas sur un plancher de béton.

Assurez-vous que tous les feux de camp sont éteints. Jetez les ordures comme il faut.



N° DE REQ	DESCRIPTION	N° DE PIÈCE	QTÉ. REQ
1	Moyeu en plastique à trois voies	HHHK15-155-2	2
2	Moyeu en plastique à trois voies	HHHK15-023-1	2
3	Moyeu en plastique à trois voies	HHHK15-024-1	2

FICHE TECHNIQUE :
6 personnes
Dimensions du sol :
12 x 8 pi (3,66 x 2,44 m)
Hauteur au centre :
6 pi 6 po (1,98 m)
Poids :
40 lb 14 oz (18,55 kg)
PIÈCES DE RECHANGE

N° DE RÉF	N° DE MODÈLE : CTC181208(076-2938-8)		QTÉ. REQ
	DESCRIPTION	N° DE PIÈCE	
A	Mât en acier - Toit supérieur (orange)	HSP19-200a, rx2, sw	1
B	Mât en acier - Toit (vert,rose)	HSP19-277a, sw	2
C	Mât en acier - Côté (bleu)	HSP19-195rx2	2
D	Mât en acier - Pied avant et arrière	HSP19-170r	4
E	Mât en acier - Pied de l'auvent	HSP19-180dx2, pd, sw	2
F	Mât en acier - Toit de l'auvent	HSP19-254a, sw	1
G	Mât en acier - Du toit	HFP8.5-285Clip	1
	Double-toit de rechange	HTFCTC171208	1
	Porte-tablette	HTP1210	1
	Cloison de tente	HTDCTC171208	1
	Piquets de tente	HMS5-8	18

GUIDE DE DÉPANNAGE

PROBLÈME	SOLUTION
CONDENSATION	La condensation est causée par une température fraîche à l'extérieur de la tente combinée à la chaleur dégagée par le corps à l'intérieur de la tente. Évitez de toucher les murs de la tente afin de minimiser les fuites d'eau. Laissez les portes et fenêtres ouvertes pour réduire la condensation de l'humidité. Rangez les vêtements mouillés à l'extérieur de la tente. Un ventilateur à piles peut être utile. Ceci ne s'applique pas aux abris moustiquaires.
FUITE DES COUTURES	Appliquez une quantité généreuse de scellant pour coutures sur les coutures intérieures. Vous en trouverez dans tous les magasins de sport de votre région.
MOISSURE	Pour protéger votre tente ou moustiquaire contre la moisissure, rangez-la UNIQUEMENT lorsqu'elle est bien sèche. Toutefois, en cas de moisissure, nettoyez-la à l'aide d'une brosse souple ou d'une éponge et d'un savon à vaisselle doux ou d'un savon Fels-Naphta. Laissez-la sécher complètement avant d'appliquer au besoin un scellant hydrofuge.
DÉCHIRURE	S'il s'agit d'une petite déchirure, utilisez une rustine autocollante. Nous vous conseillons de confier la réparation des grandes déchirures à un atelier de réparation de toiles ou d'auvents.
GLISSIÈRE BRISÉE	Les glissières sont autoréparables. Si la fermeture se sépare, glissez la tirette jusqu'au bout de son ruban et réengagez la fermeture.
DÉCOLORATION DU TISSU	Ne laissez pas votre tente en plein soleil plus longtemps que nécessaire. Lorsque le tissu est exposé au soleil pour des périodes prolongées, il se décolore et s'affaiblit.
CONDENSATION AU SOL	Un tapis de sol placé sous la tente prolongera la durée de la vie du plancher de la tente et l'isolera tout en le protégeant contre l'humidité. Le tapis devrait être plus petit que le fond de la tente pour empêcher la pluie de s'infiltrer sous la tente. Ceci ne s'applique pas aux abris moustiquaires.
PIQUETS	Passez les piquets dans les boucles de piquet et plantez-les à un angle de 45 degrés à l'aide d'un marteau ou d'un maillet. Les boucles de piquet devraient être tendues, mais sans étirer le tissu afin d'éviter les déchirures et les fuites. Pour retirer les piquets en toute sécurité, utilisez un marteau ou un tire-piquet. Ne tirez pas sur le tissu.