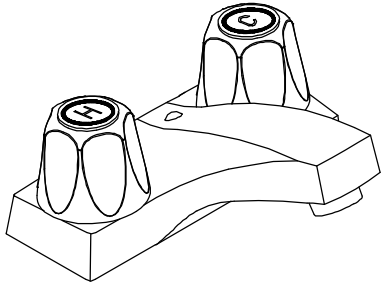


INSTRUCTION

TWO HANDLE LAVATORY FAUCET



Maintenance

Your new faucet is designed for years of trouble-free performance.

Keep it looking new by cleaning it periodically with a soft cloth. Avoid abrasive cleaners, steel wool and harsh chemicals as these will dull the finish and void your warranty.

Tools:

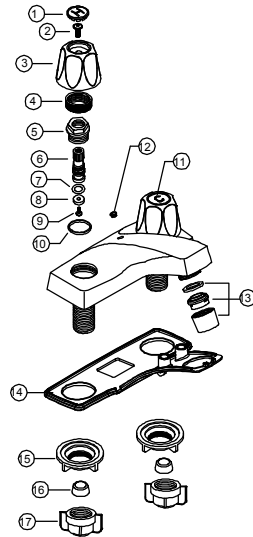
Require:

- Adjustable wrench
- Groove joint plier
- Pipe wrench
- Pipe tape
- Phillips screwdriver



Helpful:

- Supply lines
- Basin wrench
- Hacksaw
- Pipe wrench
- Tube cutter
- Utility knife

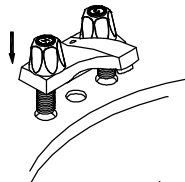


- 01# index H
- 02# handle screw
- 03# handle
- 04# cover
- 05# bonnet
- 06# stem
- 07# o-ring
- 08# disc
- 09# screw
- 10# washer
- 11# index H
- 12# plug
- 13# aerator
- 14# base plate
- 15# mounting nut
- 16# cone washer
- 17# coupling nut

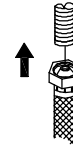
Preparation / Assembly



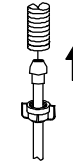
- 1 Shut off water supply . Remove old faucet . Clean sink surface in preparation for new faucet .



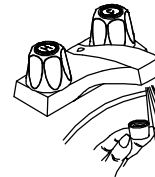
- 2 Place new faucet in position on the sink. From under sink, threads mounting nuts (#15) onto faucet. Tighten mounting nuts.



- 3A (A) Stainless Steel Braided Faucet Supply Tubes: This is the simplest of all installations. If you are using stainless steel braided faucet supply tubes, this faucet requires one end of the supply tube to have a 1/2" female 1PS connection. The other end of this supply tube must match the thread on the water supply fittings or shut off valve under your sink. Once you have identified the required tube, carefully follow the manufacturer's installation instructions for each tube.

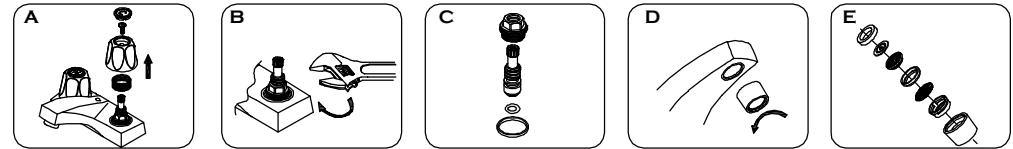


- 3B (B) Ball Nose Flexible Supplies: If you are using ball-nose flexible supplies to connect the faucet to water supply lines: Slip coupling nut behind ball-nose of flexible supply tube. Ball nose coupling will go partially into 1PS shank or fitting. Tighten coupling nut (DO NOT OVER TIGHTEN). Install opposite end according to manufacturer's instructions for both tubes.



- 4 Important: After installation is completed, remove aerator. Turn on water supply and allow both hot and cold water to run for at least one minute each. While water is running, check for leaks. Replace aerator. Tighten nuts slightly to stop minor leaks. If problems persist, refer to trouble shooting chart.

Trouble-Shooting



PROBLEM Leaks underneath handle.

CAUSE

Bonnet has come loose or O-Ring on stem is dirty or twisted.

ACTION

1. Move the handle to the off position. Unscrew the handle screw and remove the handle and the cover.(Diagram A).
2. Tighten the bonnet by turning it clockwise (Diagram B). Move the cartridge stem to the on position. The leak should stop draining out from around the cartridge stem.
3. If the leak does not stop, shut off the water supply. Remove the bonnet by turning it counter clockwise. Lift out the cartridge valve (Diagram C). Inspect the washer on the cartridge bonnet and the smaller O-Ring on the cartridge stem. Remove any debris from the O-Rings. If either O-Ring is twisted, straighten it out . If either O-Ring is damaged, replace it.
4. Position the cartridge back to the faucet body . Tightly screw the bonnet onto the faucet body.
5. Re-install the handle.

PROBLEM Faucet leaks around aerator.

CAUSE Aerator incorrectly fitted.

ACTION

1. Unscrew the aerator by turning it counter clockwise (Diagram D). Inspect the black rubber washer inside the aerator. The rubber washer should be flat.
2. Screw the aerator onto the spout end and tighten.

PROBLEM Improper water pattern.

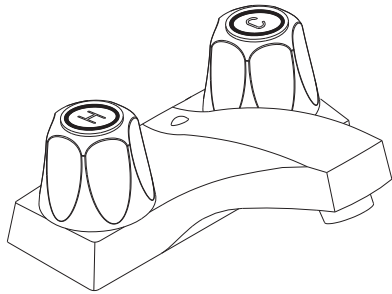
CAUSE Aerator dirty or small parts inside aerator improperly installed.

ACTION

1. Remove the aerator from the spout end by turning it counter clockwise.
2. Gently flush the small parts inside the aerator to clear away any debris.
3. Re-install the small parts as shown in the exploded diagram (Diagram E). Metal screens must be flat and plastic supporter must be straight.
4. Screw the aerator onto the spout end and tighten.

INSTRUCTIONS

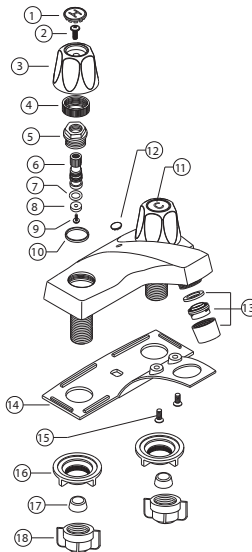
ROBINET DE LAVABO À DEUX POIGNÉES



Entretien

Votre nouveau robinet est conçu pour vous donner des années de rendement sans problème.

Conservez-lui son apparence neuve en le nettoyant régulièrement avec un linge doux. Évitez d'utiliser des nettoyeurs abrasifs, de la laine d'acier ou des produits chimiques puissants qui terniront son fini et annuleront la garantie.



- 01# capuchon, eau froide
- 02# vis de la poignée
- 03# poignée
- 04# couvercle
- 05# chapeau
- 06# tige
- 07# joint torique
- 08# disque
- 09# vis
- 10# rondelle
- 11# capuchon, eau chaude
- 12# bouchon
- 13# brise-jet aérateur
- 14# base
- 15# vis
- 16# écrou de montage
- 17# rondelle conique
- 18# écrou d'accouplement

Outils :

Requis :

- Clé à molette
- Pinces multiprises
- Serre-tube
- Ruban à tuyau
- Tournevis Phillips

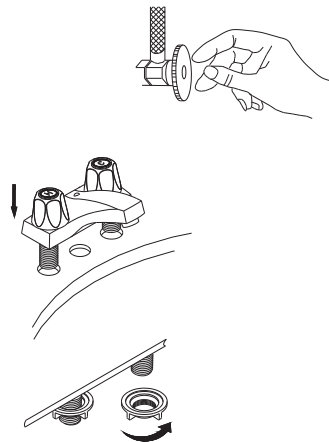


Utiles :

- Conduites d'alimentation
- Clé pour lavabo
- Scie à métaux
- Serre-tube
- Coupe-tube
- Couteau



Préparation / Assemblage

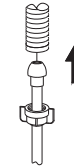


1 Coupez l'alimentation d'eau. Enlevez le vieux robinet. Nettoyez la surface du lavabo pour l'installation du nouveau robinet.

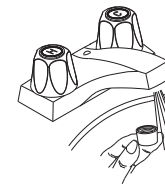
2 Placez le nouveau robinet en position sur le lavabo. Par en-dessous du lavabo, vissez les écrous de montage (16#) sur le robinet. Serrez les écrous.



3A (A) Conduites d'alimentation à gaine tressée en polymère. C'est l'installation la plus simple. Si vous utilisez des conduites d'alimentation à gaine tressée en polymère avec ce robinet, un des bouts de la conduite doit être muni d'une connexion femelle TFF de 13 mm (1/2 po). L'autre bout doit correspondre aux filets sur le tuyau d'alimentation ou le robinet d'arrêt sous le lavabo. Lorsque vous avez déterminé le tube approprié, suivez attentivement les instructions d'installation du fabricant pour chaque tube.

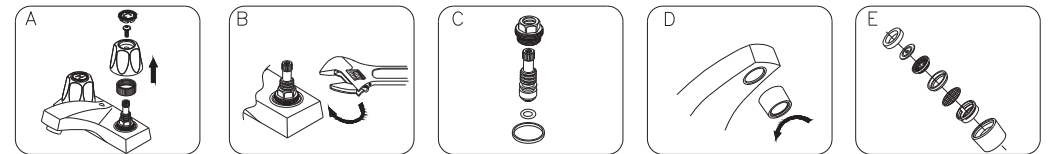


3B (B) Conduites d'alimentation flexibles à bout sphérique : Si vous utilisez des conduites d'alimentation flexibles à bout sphérique pour faire la connexion, glissez l'écrou d'accouplement sur le tube flexible, derrière le bout sphérique. Le bout sphérique entrera partiellement dans le raccord TFF. Serrez l'écrou d'accouplement (NE PAS TROP SERRER). Connectez l'autre bout des deux conduites selon les instructions du fabricant.



4 Important : Une fois l'installation terminée, retirez le brise-jet aérateur. Ouvrez l'alimentation d'eau et laissez couler l'eau chaude et l'eau froide pendant au moins une minute chacune. Pendant que l'eau coule, vérifiez s'il y a des fuites. Remplacez le brise-jet aérateur. Resserrez légèrement les écrous pour arrêter les fuites mineures. Si le problème persiste, consultez la section sur le dépannage.

Dépannage



PROBLÈME Fuite sous la poignée.

CAUSE Le chapeau s'est desserré ou le joint torique de la tige est sale ou tordu.

SOLUTION

1. Tournez la poignée à la position fermée. Dévissez la vis de la poignée et enlevez la poignée et le couvercle (Schéma A).
2. Resserrez le chapeau en le tournant dans le sens horaire (Schéma B). Tournez la tige de la cartouche à la position ouverte. La fuite devrait cesser autour de la tige de la cartouche.
3. Si la fuite n'arrête pas, coupez l'alimentation d'eau. Enlevez le chapeau en le tournant dans le sens anti-horaire. Soulevez la cartouche (Schéma C). Inspectez la rondelle sur le chapeau de la cartouche et le joint torique plus petit sur la tige de la cartouche. Enlevez tout débris des joints toriques. Si l'un ou l'autre des joints toriques est tordu, redressez-le. Si l'un ou l'autre des joints toriques est endommagé, remplacez-le.
4. Remplacez la cartouche dans le corps du robinet. Resserrez fermement le chapeau sur le corps du robinet.
5. Remplacez la poignée.

PROBLÈME Le robinet fuit autour du brise-jet aérateur.

CAUSE Le brise-jet aérateur est mal installé.

SOLUTION

1. Dévissez le brise-jet aérateur en le tournant dans le sens anti-horaire (Schéma D). Inspectez la rondelle en caoutchouc noir à l'intérieur du brise-jet aérateur. La rondelle devrait être plate.
2. Revissez le brise-jet aérateur sur le bec et serrez-le.

PROBLÈME Jet irrégulier

CAUSE Le brise-jet aérateur est sale ou les petites pièces à l'intérieur du brise-jet sont mal installées.

SOLUTION

1. Dévissez le brise-jet aérateur en le tournant dans le sens anti-horaire.
2. Rincez doucement les petites pièces dans le brise-jet aérateur pour en déloger tout débris.
3. Réinstallez les petites pièces tel qu'illustré (Schéma E). Les grillages métalliques doivent être plats et le support en plastique doit être droit.
4. Revissez le brise-jet aérateur sur le bec et serrez-le.