

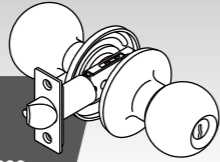
# INSTRUCTIONS FOR INSTALLATION OF TUBULAR LOCKSET

For use on doors 1 3/8" to 1 3/4" (35 mm-45 mm) thick

model no.: 046-7228-0 & 046-7229-8 & 046-7230-2 & 046-7847-6 & 046-7852-2 & 046-7849-2 & 046-5694-0 & 046-5695-8 & 046-5696-6 & 046-2470-0 & 046-2478-4 & 046-2479-2 & 046-2002-6 & 046-2610-8 & 046-2611-6

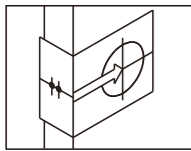
Toll-free Number: 1-800-268-6591

**IMPORTANT:** Please read this manual carefully before installing this deadbolt lock and save it for reference.



Latch adjustment

## Adjustable latch for 2 3/8" (60 mm) and 2 3/4" (70 mm) backset

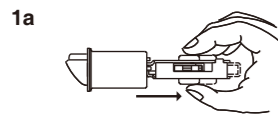


Backset is a distance from door edge to centre of hole on door face. Some locks are supplied with adjustable latch which can fit 2 3/8" (60 mm) or 2 3/4" (70 mm) backset. Follow the steps shown below to change backset.

### Before Proceeding :

The distance of backset which is from the edge of the door to the center of lock, either 2 3/8" (60 mm) or 2 3/4" (70 mm). Your latch was preset at the factory for 2 3/8" (60 mm) backset.

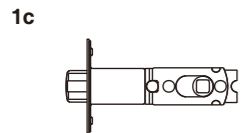
If a 2 3/4" (70 mm) backset is required, follow the adjustment instructions in step 1a.



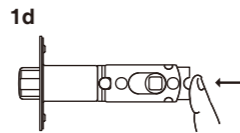
If 2 3/4" (70 mm) backset is required, pull spindle cam all the way to the right end of the adjusting hole.



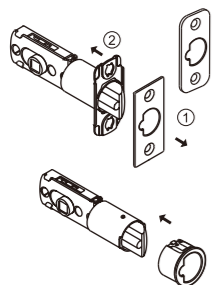
Be sure the stem hole of upper/lower cam is properly aligned.



Your latch is now set at 2 3/4" (70 mm) backset.



To reset the latch to 2 3/8" (60 mm) backset, push spindle cam to the left end of the adjusting hole.



### Latch Face Plate

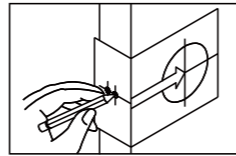
Determine which latch mounting method will be used and made necessary adjustments. No adjustment required for square latch face plate. To change latch face :  
1. Use a flat screwdriver to separate the face plate.  
2. Snap selected face plate onto back plate.

### Drive-in faceplate installation

Remove original faceplate. Align the round faceplate with the latch bolt and push it inside the latch bolt until you hear the catch click.

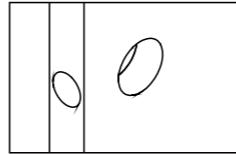
Installation

## 1. Mark the door with template



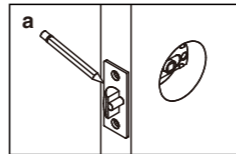
Select 2 3/8" or 2 3/4" (60 mm or 70 mm) backset as desired and mark centre of hole on door face.

## 2. Drill holes

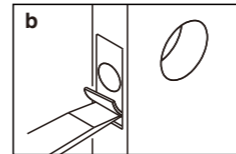


- Drill 2" (51 mm) hole through door face, from both sides to avoid wood splitting.
- Drill 1" (25.4 mm) hole for latch (refer to step 3d for drive-in latch).

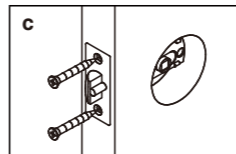
## 3. Install latch



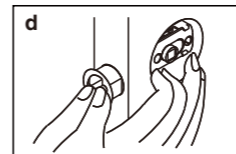
- Insert latch in hole and keep it parallel to door face. Mark outline of face plate and remove latch.



- Chisel 5/32" (4 mm) deep inside traced outline or until face plate is flush with door edge.

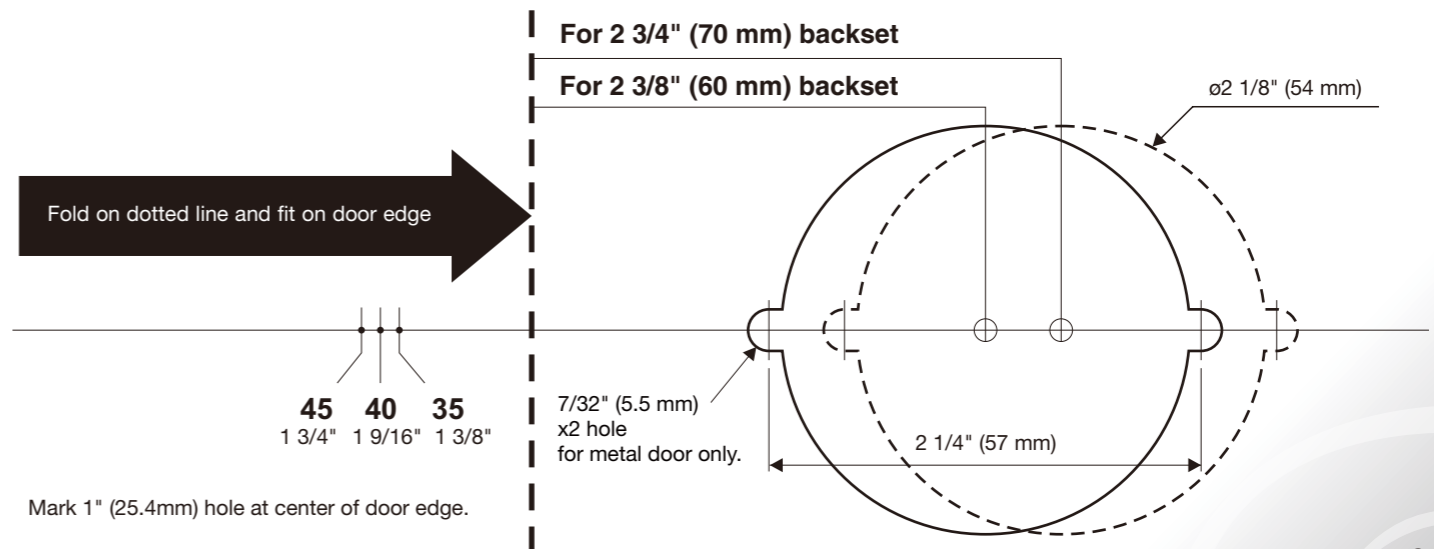


- Insert latch and tighten screw.



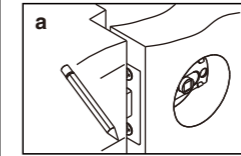
- For drive in latch, drill 1" (25.4 mm) hole and press latch until it is flush with door edge.

Template

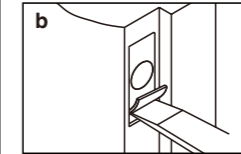


Installation

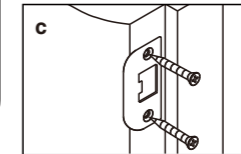
## 4. Install strike



- Close the door so the latchbolt is against the door frame.

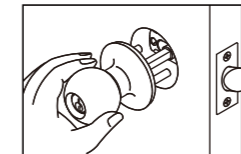


- Measure one half of door thickness from door stop and vertically mark center line of strike. Drill 1" (25.4 mm) hole, 1" (25.4 mm) deep at intersection of horizontal and vertical line of strike. Mark outline using strike plate and chisel 1/6" (1.6 mm) deep for strike.



- Install strike and tighten screws.

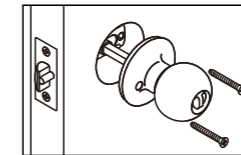
## 5. Install outside knob



Insert spindle through latch. Press flush against door. Note: Key hole must be in down position.



## 6. Install inside knob



Install inside knob and tighten screws until lock is firm.

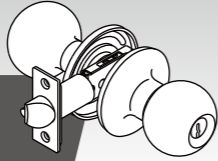
# INSTRUCTIONS D'INSTALLATION DE SERRURES D'ENTREE TUBULAIRES

Conçu pour une utilisation sur des portes de 35 mm-45 mm (1 3/8 po à 1 3/4 po) d'épaisseur

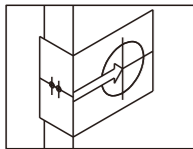
N° de modèle: 046-7228-0 & 046-7229-8 & 046-7230-2 & 046-7847-6 & 046-7852-2 & 046-7849-2 & 046-5694-0 & 046-5695-8 & 046-5696-6 & 046-2470-0 & 046-2478-4 & 046-2479-2 & 046-2002-6 & 046-2610-8 & 046-2611-6

Numéro sans frais: 1-800-268-6591

**IMPORTANT: Veuillez lire attentivement ce guide d'utilisation avant d'installer ce pêne dormant et conservez-le aux fins de consultation ultérieure.**



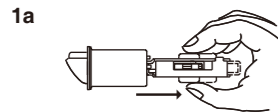
## Verrou ajustable pour distances d'entrée de 60 mm (2 3/8 po) et 70 mm (2 3/4 po)



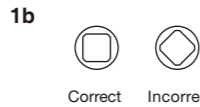
La distance d'entrée correspond à la distance entre le bord de la porte et le centre du trou de la serrure sur la surface de la porte. Certains modèles viennent avec un verrou ajustable qui convient à des distances d'entrée de 60 mm ou 70 mm (2 3/8 po ou 2 3/4 po). Il suffit de suivre les étapes décrites ci-dessous pour changer de distance d'entrée.

Avant de procéder :

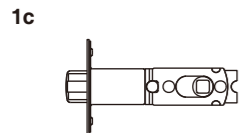
La distance d'entrée du bord de la porte au centre de la serrure peut être de 60 mm (2 3/8 po) ou 70 mm (2 3/4 po). Votre verrou a été préajusté à l'usine pour une distance d'entrée de 60 mm (2 3/8 po). Si une distance d'entrée 70 mm (2 3/4 po) est nécessaire, suivez les instructions de l'étape 1a.



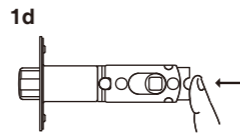
Si une distance d'entrée de 70 mm (2 3/4 po) est nécessaire, tirez la came à l'extrême droite du trou d'ajustement.



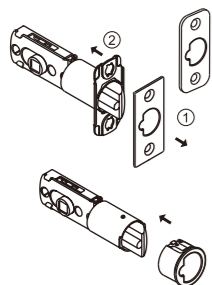
Assurez-vous que le trou pour la tige des came supérieure / inférieure est correctement aligné.



Votre verrou est réglé à une distance d'entrée de 70 mm (2 3/4 po).



Pour remettre le verrou à 60 mm (2 3/8 po), poussez la came à l'extrême gauche du trou d'ajustement.



### Plaque frontale du verrou

Déterminez la méthode de montage du verrou et faites les ajustements nécessaires.

Aucun ajustement n'est nécessaire pour une plaque frontale carrée.

Changement de la plaque frontale du verrou :

- Utilisez un tournevis plat pour séparer la plaque frontale.
- Ajustez la plaque frontale sélectionnée à la plaque arrière.

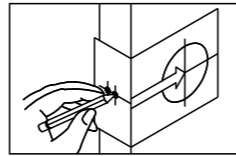
### Pour une installation à enfoncement

Retirez la plaque frontale originale.

Alignez la plaque frontale ronde sur le pêne du verrou et poussez-la à l'intérieur du pêne du verrou jusqu'à ce que vous entendiez le dé clic du loquet.

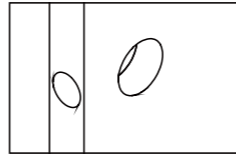
Installation

## 1. Marquez la porte en suivant le gabarit



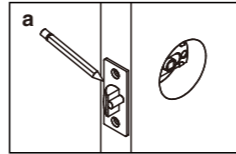
Choisissez la distance d'entrée que vous utiliserez, 60 mm or 70 mm (2 3/8 po ou 2 3/4 po), et marquez le centre du trou de la serrure sur la surface de la porte.

## 2. Percez les trous

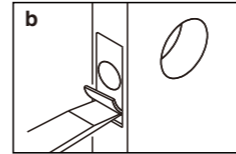


- Percez un trou de 51 mm (2 po) à travers la surface de la porte. Assurez-vous de percer des deux côtés pour éviter de laisser des éclats de bois.
- Percez un trou de 25,4 mm (1 po) pour le verrou (reportez-vous à l'étape 3d pour un verrou à enfoncement).

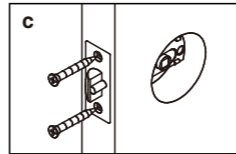
## 3. Installez le verrou



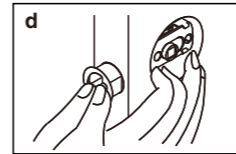
a. Insérez le verrou dans le trou et ajustez-en la position de manière à ce qu'il soit parallèle à la surface de la porte. Tracez les contours de la plaque du verrou, puis retirez celui-ci.



b. À l'aide d'un ciseau, enlevez une couche de 4 mm (5/32 po) d'épaisseur à l'intérieur des contours tracés de sorte que la plaque du verrou soit à égalité avec le bord de la porte.



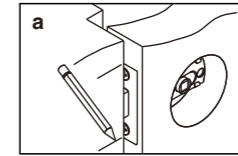
c. Insérez le verrou et vissez-le en place.



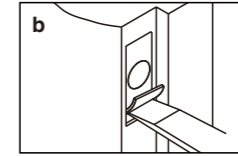
d. Percez un trou de 25,4 mm (1 po) pour le verrou à enfoncement (sans vis) puis insérez le verrou dans le trou jusqu'à ce qu'il soit à égalité avec le bord de la porte.

Installation

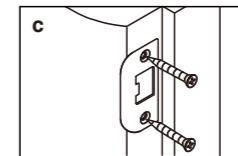
## 4. Installez la gâche



a. Fermez la porte et tracez une ligne horizontale croisant le centre de la gâche.

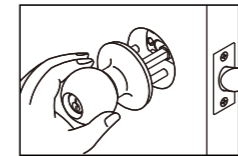


b. Mesurez le point médian de l'épaisseur de la porte à partir de l'arrêt de porte et marquez verticalement le point central où sera percé le trou de la gâche. Percez un trou de 25,4 mm (1 po) d'une profondeur de 25,4 mm (1 po) à l'intersection des lignes horizontale et verticale de la gâche. Tracez les contours de la plaque de la gâche et enlevez une épaisseur de 1,6 mm (1/16 po) au ciseau pour y placer celle-ci.



c. Placez la gâche à son emplacement et vissez-la en place.

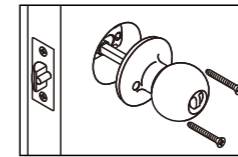
## 5. Fixez le bouton ou le bec-de-cane extérieur



Insérez l'axe du bouton dans le verrou de la serrure; assurez-vous que la rosette est de niveau avec la porte. Remarque : le trou de la serrure doit être vers le bas.



## 6. Fixez le bouton ou le bec-de-cane inférieur



Installez la rosette et le bouton intérieur sur l'axe. Puis serrez les vis jusqu'à ce que la serrure soit fermement en place.

Gabarit

Pliez ce gabarit sur la ligne pointillée et placez celle-ci sur l'angle de la porte

45 40 35  
1 3/4 po 1 9/16 po 1 3/8 po

Tracez un cercle de 25,4 mm (1 po) de diamètre au centre du bord de la porte.

Pour distance d'entrée de 70 mm (2 3/4 po)

Pour distance d'entrée de 60 mm (2 3/8 po)

ø54 mm (2 1/8 po)

2 trous de 5,5 mm (7/32 po) pour portes en métal seulement.

57 mm (2 1/4 po)